

Smart PSS – dohledový systém



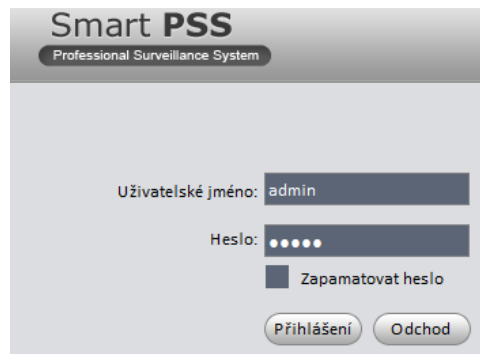
Uživatelský manuál

OBSAH

Spuštění	3
Obecné nastavení	4
Účty.....	5
Přidat uživatele	5
Úprava a vymazání uživatele	6
Správce zařízení	7
Přidat zařízení	7
Nastavení parametrů	9
Video detekce	16
Obraz	16
PTZ	17
Poplachy	17
Nastavení schéma poplachu	17
Poplachové vstupy.....	18
Poplachové výstupy	18
Nastavení TV stěny.....	19
Túra.....	20
PC-NVR.....	21
Základní operace.....	23
Náhled	23
Okamžitý náhled	23
Záznam	24
Snímek	24
PTZ.....	25
Přehrávání	26
Seznam nahrávání.....	28
Správce poplachů	28

Spuštění

Zadejte přihlašovací jméno a heslo a potvrďte kliknutím na “Přihlášení”.



Smart PSS
Professional Surveillance System

Uživatelské jméno:

Heslo:

Zapamatovat heslo



SmartPSS Professional Surveillance System

Úvodní stránka Správce zařízení add

Základní

Náhled Přehrávání Poplachy Log Search

Pokročilé

TV Stěna E-mapa Zobrazení


Nastavení

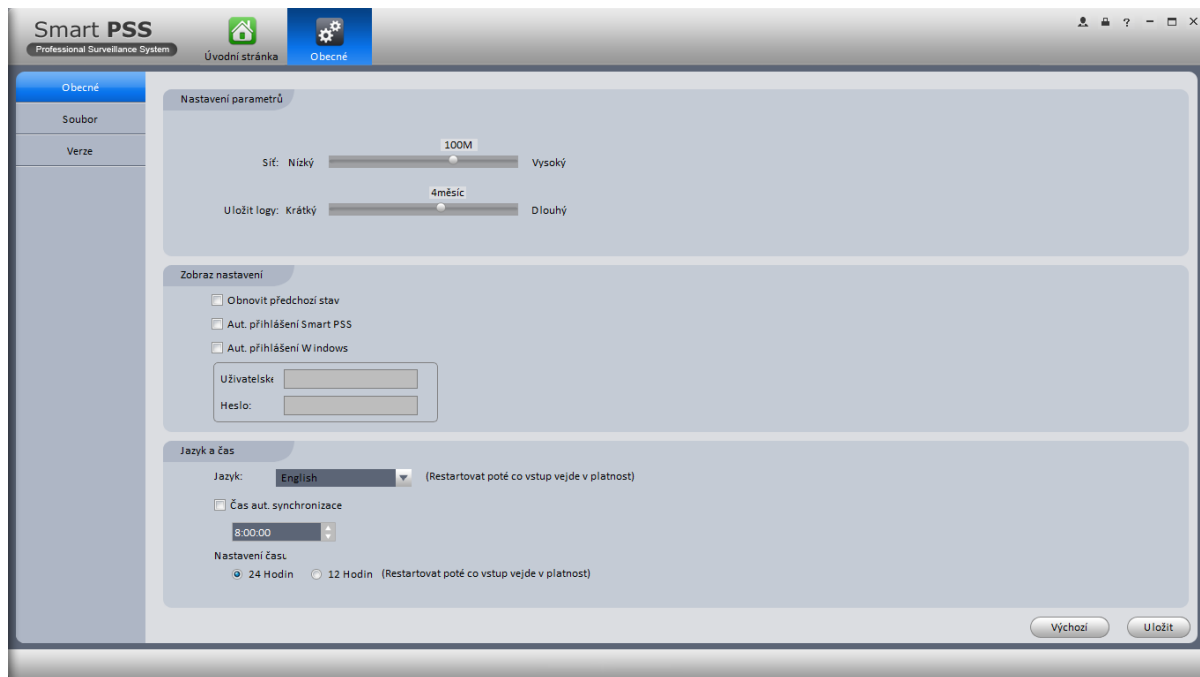
Správce zařízení Správa zařízení Poplachy Túra PC-NVR TV Stěna Účty Obecné

09:32:20
2014-06-03

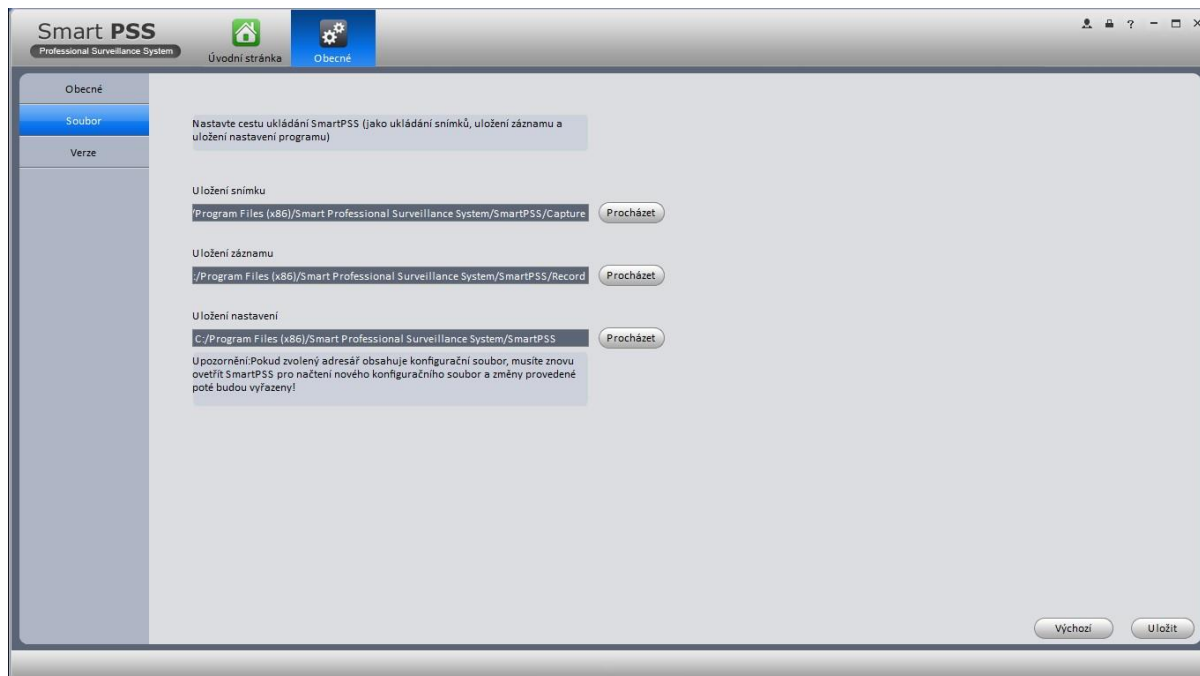
Uživatelské jméno: admin
Čas přihlášení: 09:31 2014-06-

Obecné nastavení

Klikněte na  pro Obecné nastavení. Můžete zde nastavit např. parametry sítě, automat. přihlášení a uložení logů.



Nastavení ukládání snímků a záznamů



Informace o verzi programu

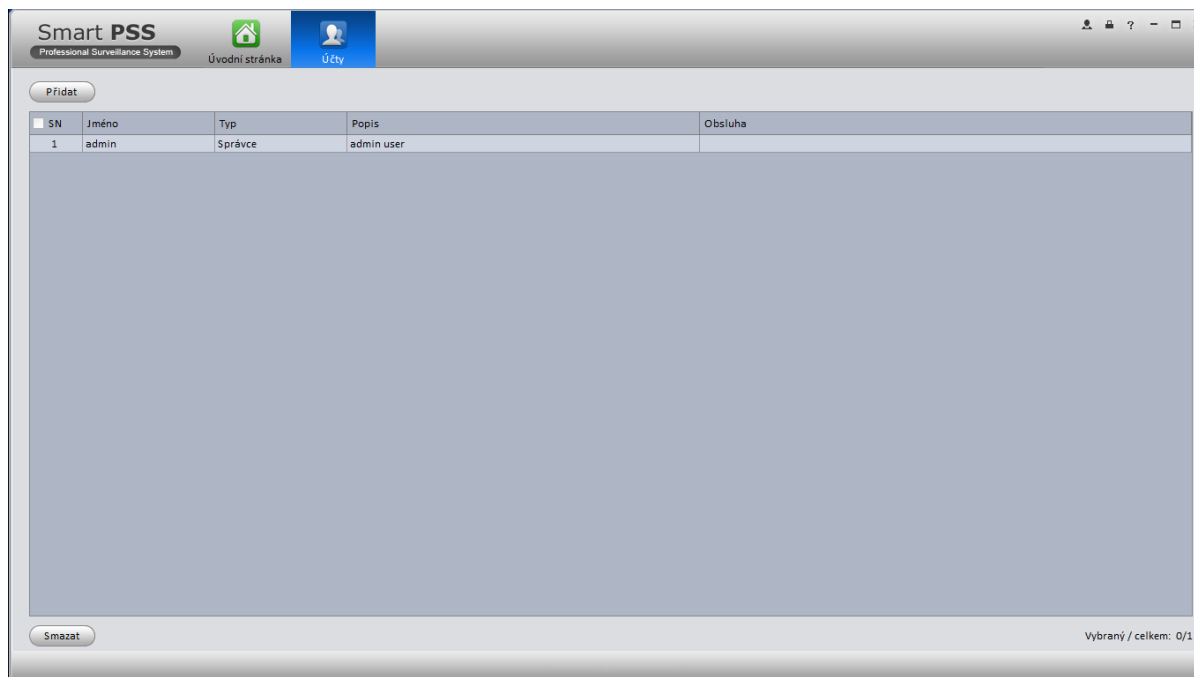


Účty

Umožňuje přidat, upravit a smazat uživatele.

Přidat uživatele

- 1) Klikněte na  Účty



2) Klikněte na tlačítko přidat.

The screenshot shows a window titled "Přidat uživatele" (Add User). It contains the following elements:

- User name:** Administrator
- Role:** admin (dropdown menu)
- Add Role:** button
- Password:** empty text field
- Config Psw:** empty text field
- Detail:** empty text field
- Typ uživatele (User Type):** A tree view with a search bar "Kritéria vyhledávání". It contains a list of permissions with checkboxes:
 - Všechna práva
 - Channel right
 - Real monitor
 - Play back
 - PTZ
 - Menu right
 - Monitor
 - Play back
 - Alarm manage
 - Log search
 - TV wall
 - Emap
- Channel List:** A tree view with a search bar "Kritéria vyhledávání". It contains a list of channels with checkboxes:
 - DefaultGroup
 - 192.168.192.17
 - Rampa
 - Výdej
 - Vchod
 - Obchod
 - Technici 1
 - Technici 2
 - Parkoviště 1
 - Parkoviště 2
 - Předek vlevo

At the bottom of the window are two buttons: "Save" and "Zrušit" (Cancel).

3) Zvolte typ uživatele, zadejte uživatelské jméno a heslo. Uložte.

Úprava a vymazání uživatele

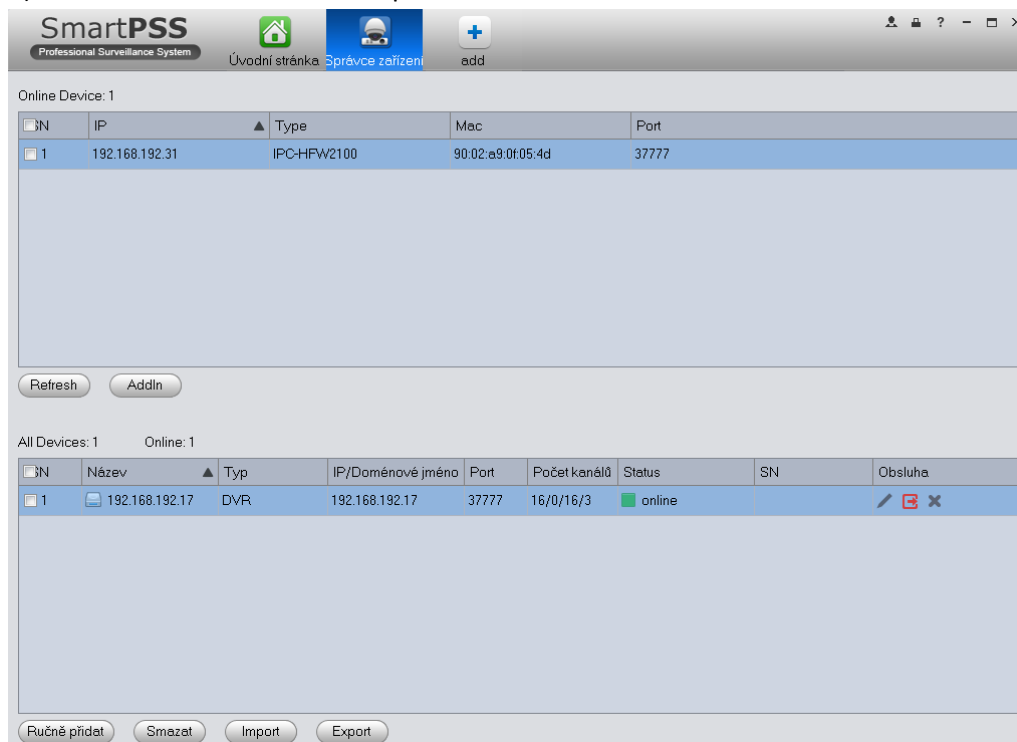
Zvolte uživatele a klikněte na  pro úpravu, nebo na  pro vymazání uživatele.

Správce zařízení

Umožňuje přidat, upravit a smazat zařízení.

Přidat zařízení

- 1) Klikněte na ikonu  Správce zařízení



SmartPSS Professional Surveillance System




Úvodní stránka Správce zařízení add

Online Device: 1

SN	IP	Type	Mac	Port
1	192.168.192.31	IPC-HFW2100	90:02:a9:0f:05:4d	37777

Refresh AddIn

All Devices: 1 Online: 1


SN	Název	Typ	IP/Doménové jméno	Port	Počet kanálů	Status	SN	Obsluha
1	192.168.192.17	DVR	192.168.192.17	37777	16/0/16/3	online		  

Ručně přidat Smazat Import Export

- 2) Klikněte na tlačítko Refresh pro zobrazení seznamu dostupných zařízení.
- 3) Zatrhněte vybrané zařízení klikněte na tlačítko přidat.

Ručně přidat

Klikněte na tlačítko Ručně přidat pro zobrazení nabídky. Vložte požadované informace a klikněte Přidat.






Pro úpravu nebo vymazání zvolte dané zařízení a klikněte na upravit , nebo vymazat .

Nastavení parametrů




Po přidání nového zařízení můžete spravovat její parametry. Pro vstup do nastavení klikněte na v hlavním menu. Zobrazí se následující nabídka.





Common Setting

-  Network
-  Remote Device
-  Encode Setting
-  Image Setting
-  PTZ Control




Event Manager

-  Video Detect
-  Alarm Setting
-  Exception Handling

Record

-  Record Setting
-  Disk Manager

System Maintenance

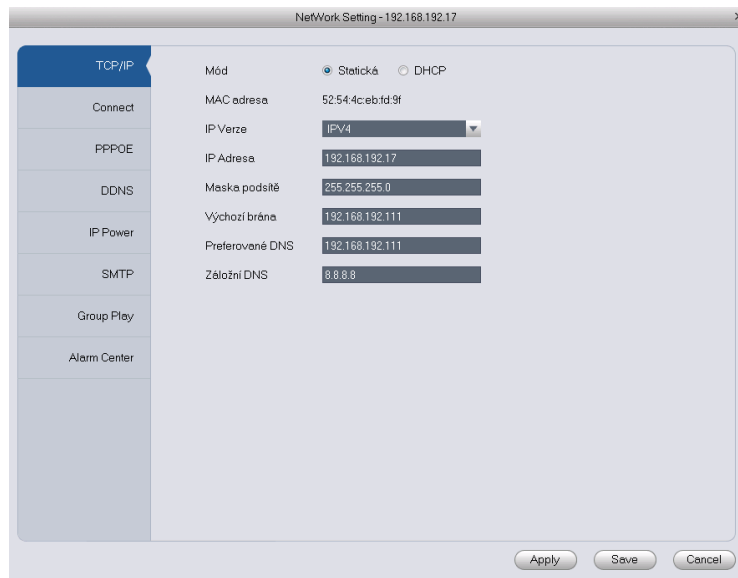
-  User Manager
-  System Maintenance
-  Link To Web

(počet zobrazených možností se může lišit dle zařízení)

- **Network**

TCP/IP

Zde můžete nastavit odpovídající parametry pro připojení za pomoci TCP/IP.



Connect

Zde můžete nastavit max. počet přihlášení, TCP port, UDP port, HTTP port, RTSP port atd.

PPPoE

Zadejte Uživatele a heslo, které jste dostaly od Vašeho poskytovatele internetu a klikněte OK. Pro aktivaci bude potřeba restartu. Po restartu se zařízení připojí k internetu automaticky.

DDNS

Nastavení informací potřebných pro využití DDNS služeb, jako je IP adresa serveru, port, doménové jméno, uživatelské jméno, heslo a interval aktualizace.

IP Filtr

Po povolení funkce filtrování budou moci k zařízení přistupovat pouze zadané IP adresy.

SMTP

Zde nastavíte potřebné informace pro nastavení emailu, jako je šifrování, SMTP server a interval pro odesílání atd.

Multicast

Multicast je přenos dat pro více příjemců najednou. Multicast je nejlepší řešení pro úsporu datového toku a vytížení procesoru zařízení.

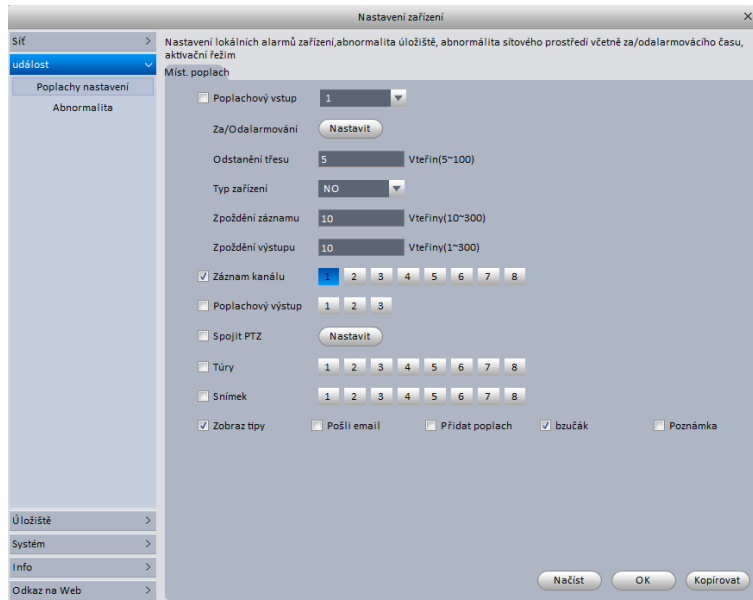
Poplachové centrum

Než začnete využívat poplachové centrum, nastavte IP adresu, port atd. V případě poplachu systém dokáže odeslat data.

- **Událost**

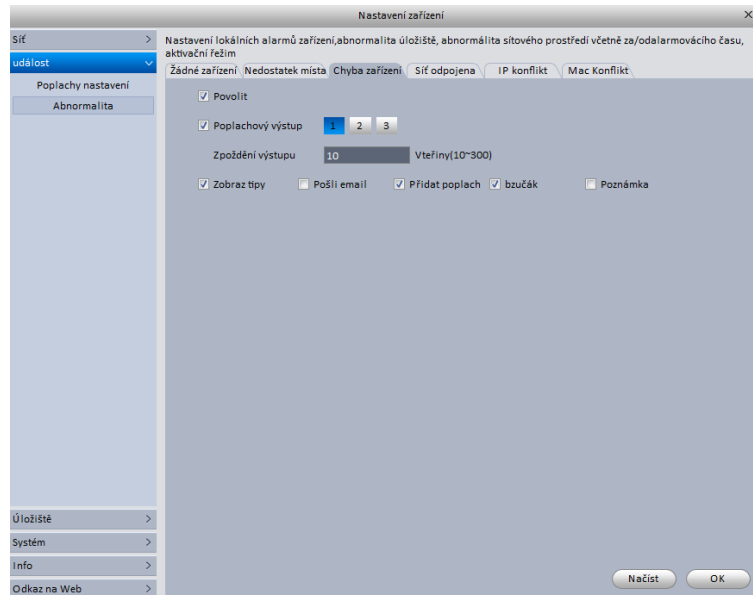


Nastavení poplachových událostí.

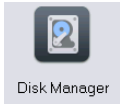


Abnormalita

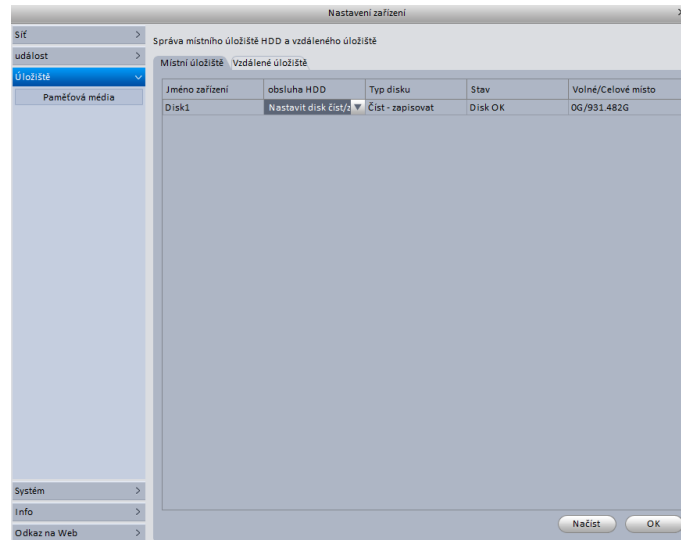
Toto nastavení obsahuje nežádoucí stavy zařízení, jako je chyba zařízení, IP konflikt atd.



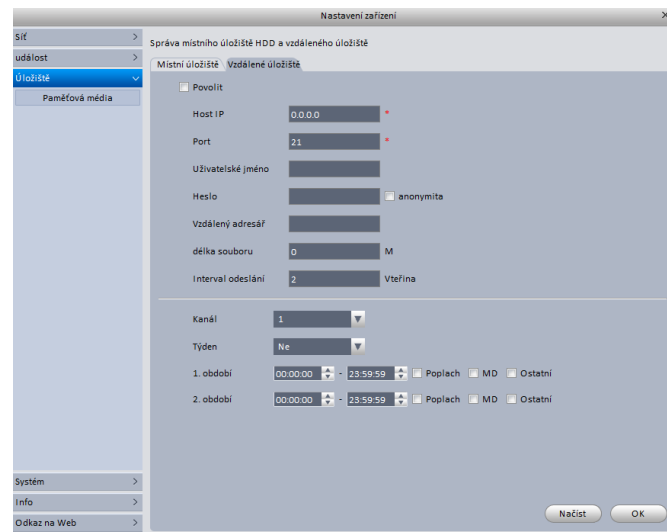
- Úložiště



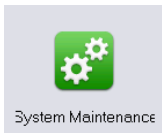
Paměťová média - Místní úložiště



Paměťová média - Vzdálené úložiště

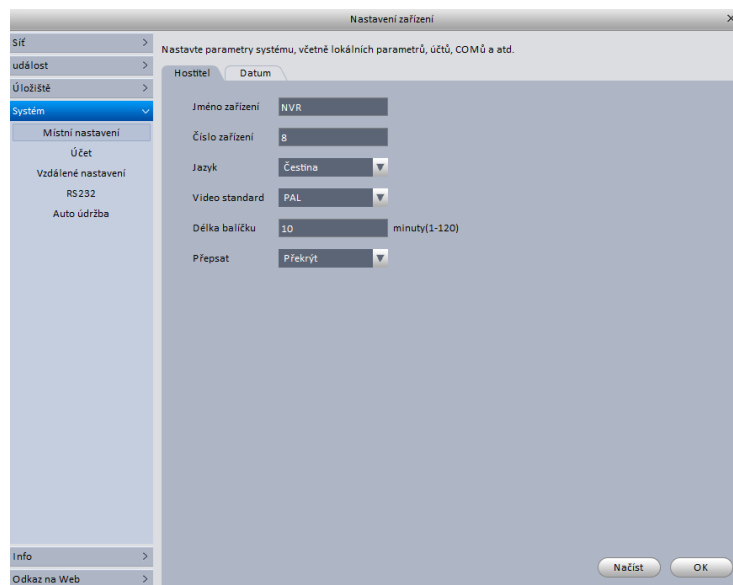


- **System**

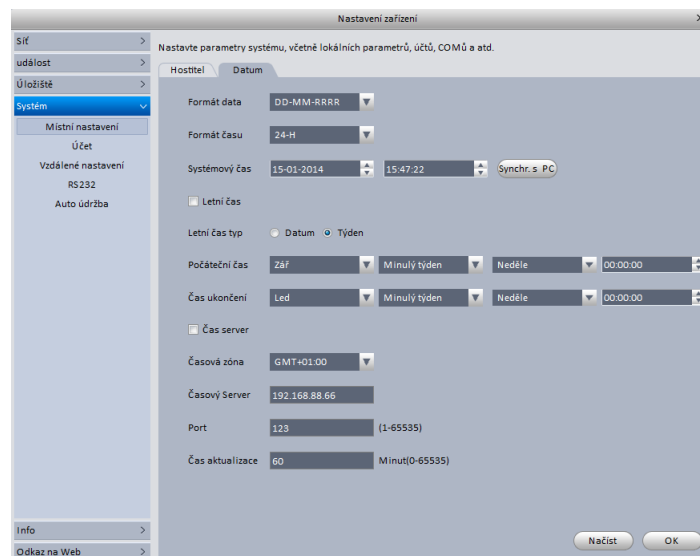


V položce systém lze nastavit systémový čas, formát času atd.

Hostitel



Datum



Účet

Konfigurace uživatelů na daném zařízení. Zde můžete přidávat, upravovat a mazat uživatele.

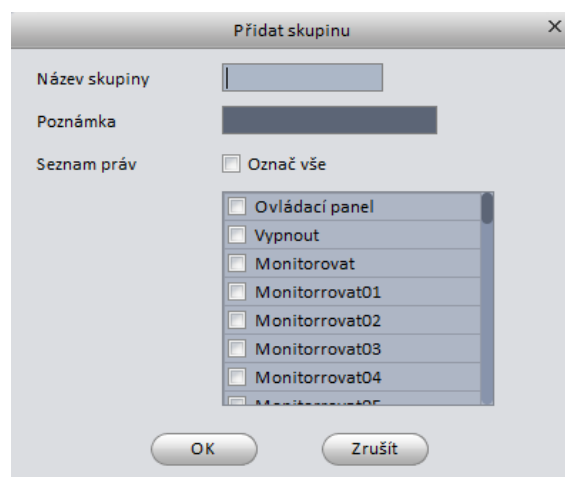
Číslo	Uživatelské jméno	Název skupiny	Poznámka	Upravit	Smazat
1	888888	admin	888888 admin 's acco...	<input type="checkbox"/>	<input type="checkbox"/>
2	666666	user	666666 user's account	<input type="checkbox"/>	<input type="checkbox"/>
3	admin	admin	admin 's account	<input type="checkbox"/>	<input type="checkbox"/>
4	default	user	default account	<input type="checkbox"/>	<input type="checkbox"/>
5	11	user	11	<input type="checkbox"/>	<input type="checkbox"/>
6	1	11	1	<input type="checkbox"/>	<input type="checkbox"/>
7	123	admin	123	<input type="checkbox"/>	<input type="checkbox"/>

Skupina

Úprava skupin pro uživatele.

Číslo	Název skupiny	Poznámka	Upravit	Smazat
1	admin	administrator group	<input type="checkbox"/>	<input type="checkbox"/>
2	user	user group	<input type="checkbox"/>	<input type="checkbox"/>
3	11	11	<input type="checkbox"/>	<input type="checkbox"/>

Kliknutím na Přidat skupinu zobrazíte dialogové okno, ve kterém můžete nastavit oprávnění pro novou právě přidávanou skupinu.



Vzdálené nastavení

Tato položka umožňuje přidávat kamery přímo na záznamové zařízení.

RS232

Nastavení pro zařízení RS232.

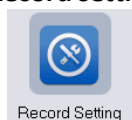
Auto údržba

Zde lze nastavit automatické restartování, vymazávání starých záznamů.

Logy

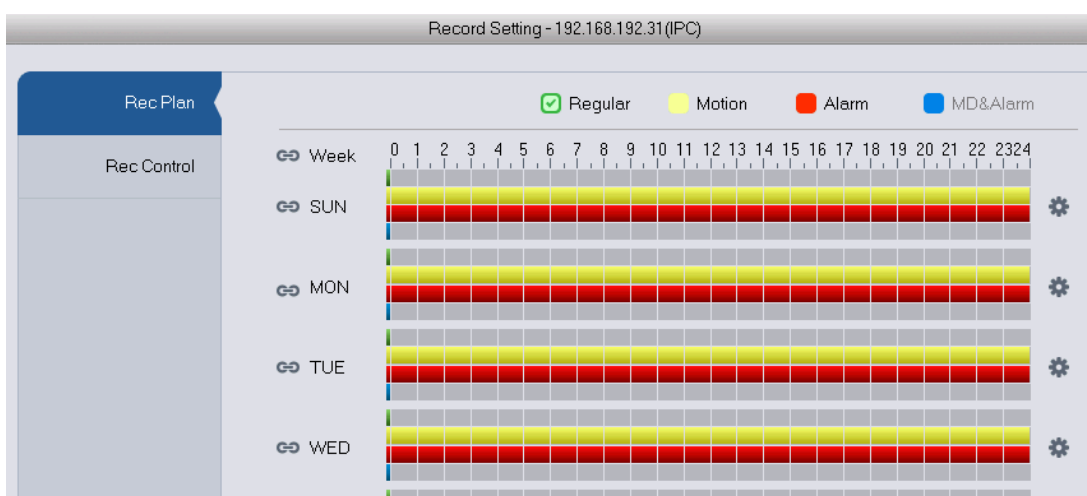
Zvolte počáteční a konečný čas a zvolte požadovaný typ. Zvolte jeden soubor pro zobrazení detailů.

- **Record setting**



Record Setting

Můžete nastavit odpovídající období pro funkci nahrávání.



- **Video detekce**

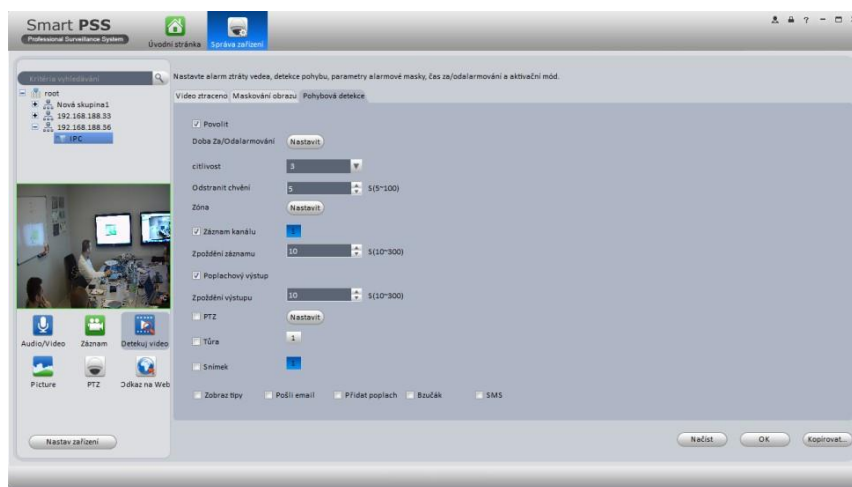


Tato položka obsahuje tři typy detekce:

Video ztraceno: Tato funkce informuje o ztrátě videa. Můžete povolit aktivování poplachového výstupu a zobrazení upozornění na monitoru.

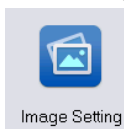
Maskování obrazu: Upozornění na úmyslné maskování objektivu, nebo na změnu barevnosti do jedné barvy při změně osvětlení.

Detekce pohybu: Systém porovnává změnu s nastaveným prahem citlivosti.



Nastavení oblasti záběru detekce za pomoci kurzoru myši.

- **Obraz**



Zde můžete nastavit vlastnosti obrazu kamery



- **PTZ**



Nastavení parametrů PTZ.

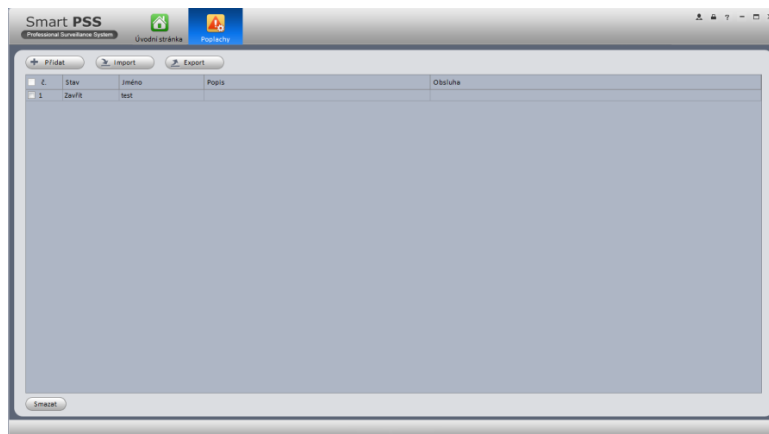


Poplachy

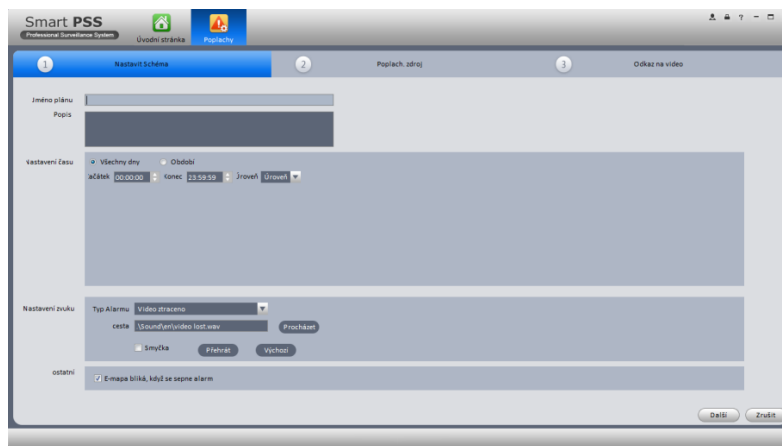
Nastavení schéma poplachu

Postupujte podle následujícího postupu. Je třeba nastavit poplachový vstup a skupinu.

- 1) Klikněte na  pro nastavení.



- 2) Klikněte na tlačítko přidat. Zadejte pojmenování schémata, nastavte čas, signalizaci a klikněte další.

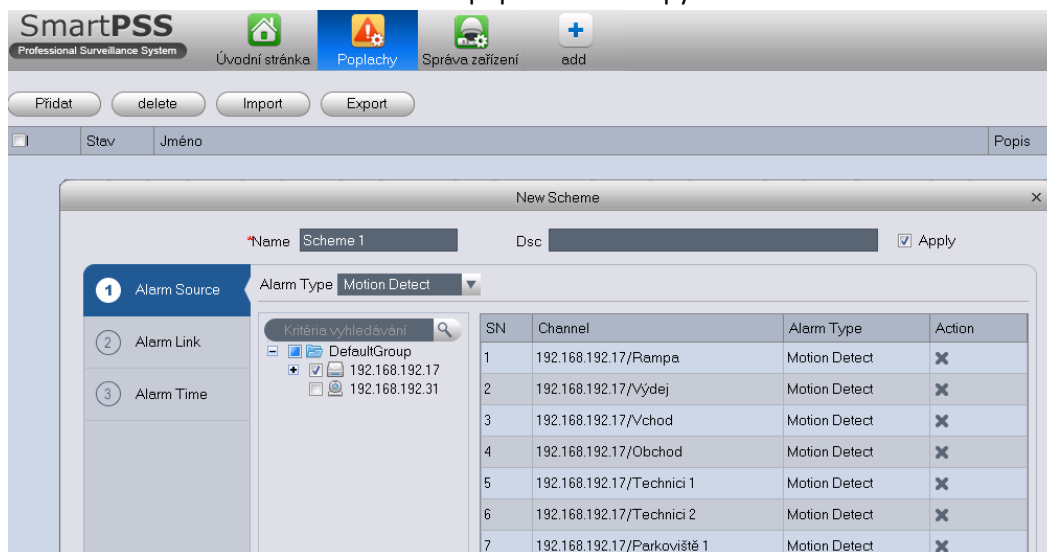


- 3) Zde přidáte kanály pro zdroje poplachů a v druhé části zvolíte typ poplachu.

Poplachové vstupy

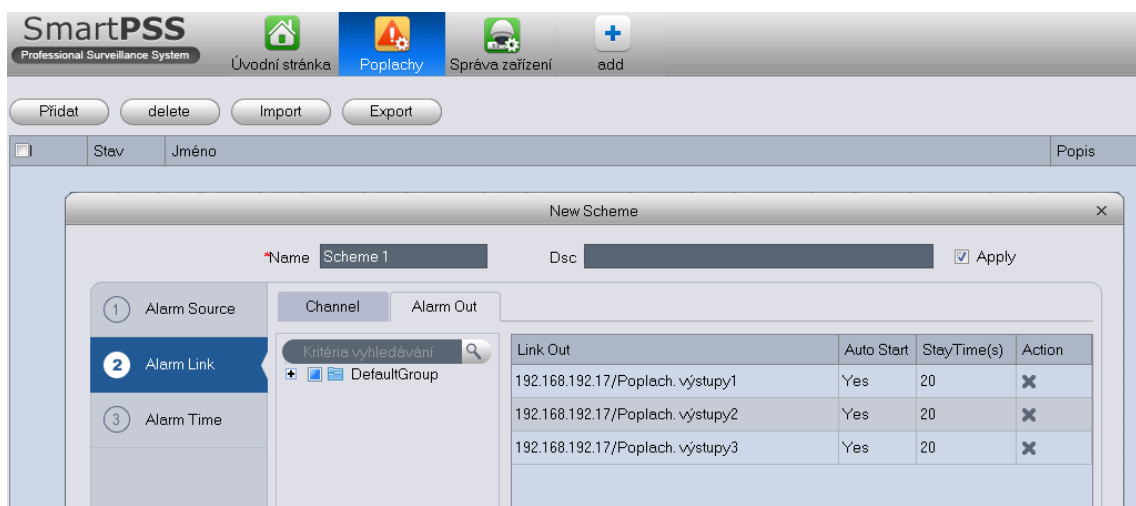
Zde můžete nastavit poplachové vstupy.

Klikněte na tlačítko Přidat a nadefinujte poplachové vstupy.




Poplachové výstupy

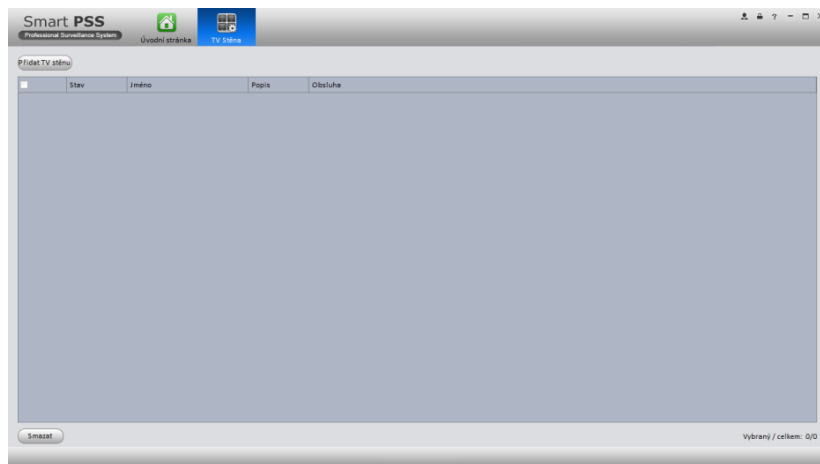
Zde nastavíte chování poplachových výstupů při poplachu.



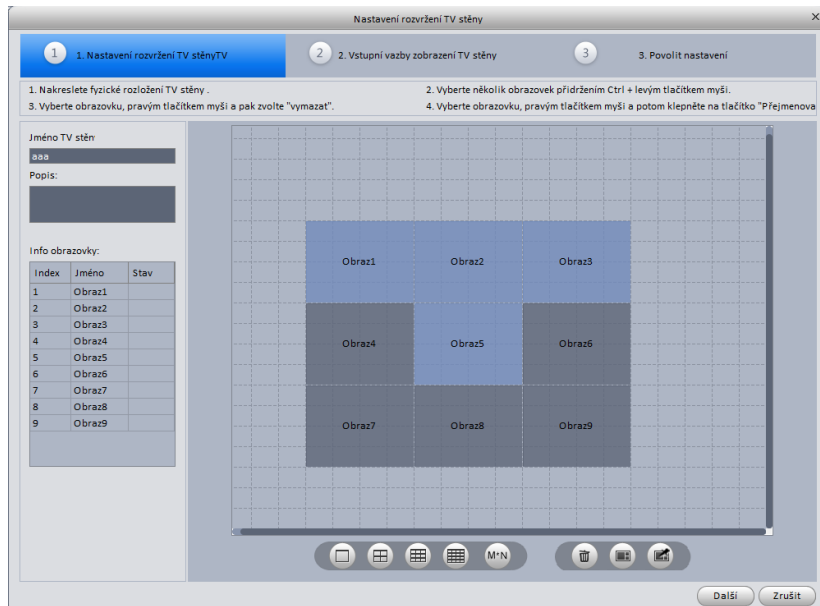
Nastavení TV stěny

Tato funkce umožňuje zobrazení na TV stěnu. Postupujte podle následujících instrukcí.


- 1) Klikněte na ikonu TV stěny  pro vstup nastavení.



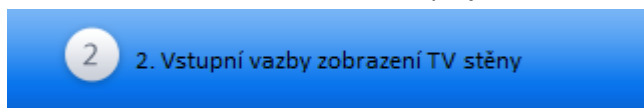
- 2) Klikněte na Přidat TV stěnu. Zde můžete přidat název TV stěny a popis.
- 3) Ve spodní části nabídky je na výběr rozložení obrazovky 1*1,2*2,3*3,4*4 a zadání uživatelem



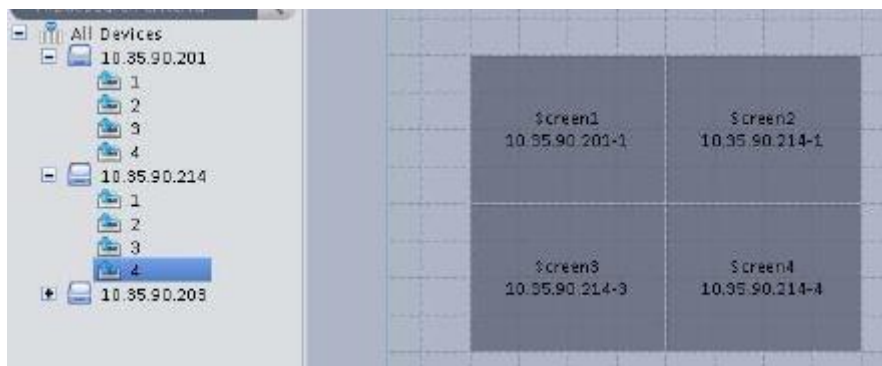
- 4) Přidržením klávesy CTRL a levého tlačítka myši zvolíte více obrazů. Pravým tlačítkem myši zvolené obrazy od výběru „odečítáte“. Kliknutím na zvolené obrazy pravým tlačítkem zobrazíte nabídku pro přejmenování, sloučení a vymazání. Vymazat sloučit a rozdělit zvolené



obrazy můžete i za pomoci těchto tří ikon. 

- 5) Kliknutím na tlačítko Další, nebo na druhou záložku přejdete na část vstupních vazeb TV stěny



- 6) Vazby kanálů dekodérů nastavte na příslušné obrazy TV stěny. Viz obrázek níže.




- 7) I po zaktivnění TV stěny ji můžete upravit tlačítkem  a změnit nastavení tlačítkem . TV stěnu můžete povolit i zakázat.

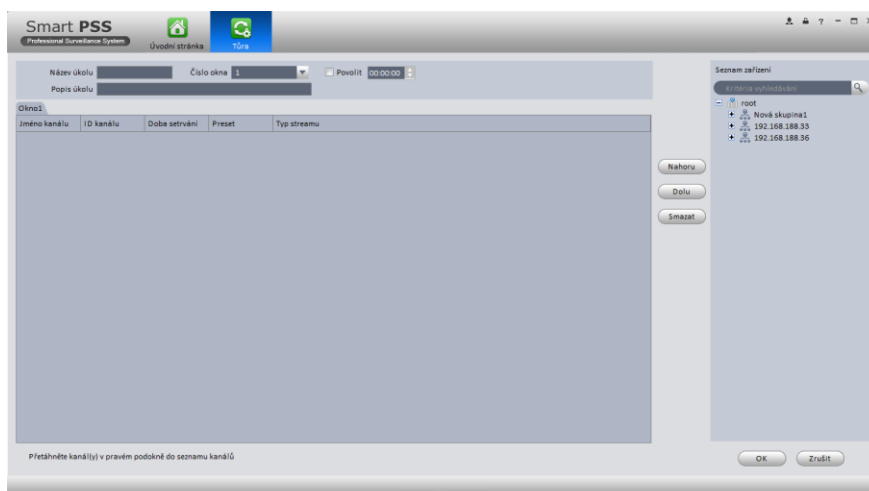
Túra

Tato funkce umožňuje monitoring po jednotlivých oknech.

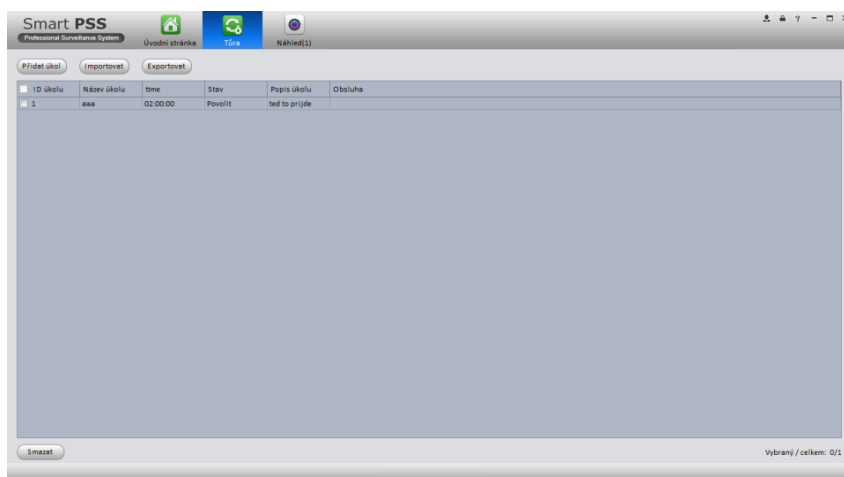


- 1) Klikněte na ikonu  pro zobrazení nabídky.
- 2) Klikněte na tlačítko přidat, pro vytvoření úkolu.
- 3) Zadejte jméno úkolu, popis úkolu a zvolte počet oken.
- 4) Přetáhněte kanály ze seznamu vpravo do levé části okna.

Využitím tlačítek Nahoru, Dolu a Smazat přizpůsobíte sekvence. Dvojklikem na nově přidané kanály můžete změnit čas pobytu, předvolby a datový tok.



5) Potvrzením tlačítkem OK zobrazíte následující obrazovku.

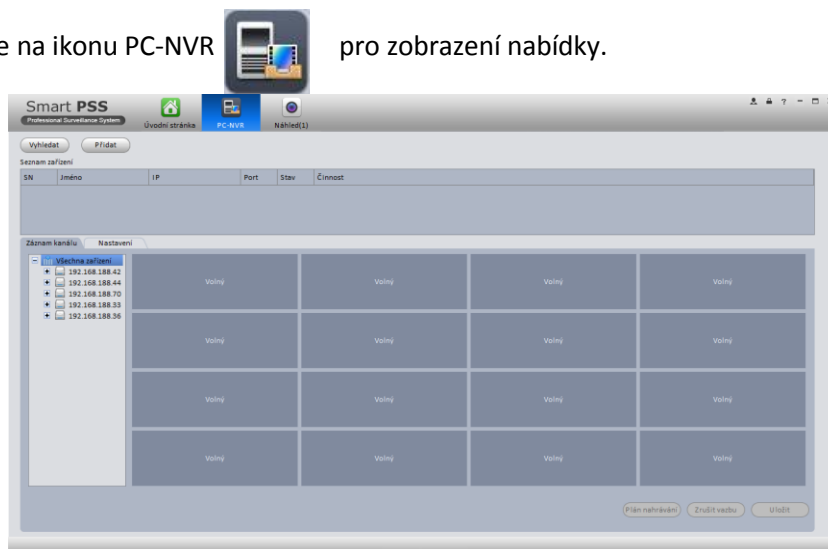


Po vytvoření túry, klikněte na tlačítko Náhled v hlavním menu. Vlevo dole nabídky náhledu zvolte túru a klikněte na tlačítko start. Túry lze exportovat, importovat, upravovat nebo mazat za pomoci ikonových tlačítek.

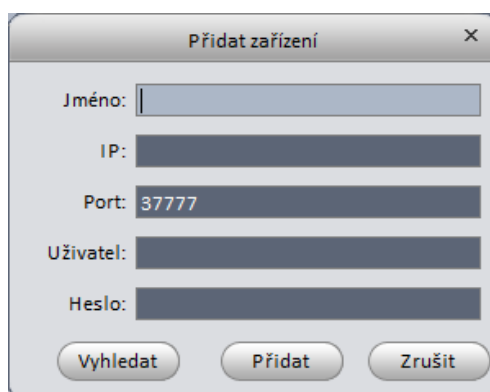
PC-NVR

Tato funkce vám umožňuje nahrávání záznamu na PC tak, aby efektivně využíval datové toky. Můžete přidat, upravit nebo odstranit PC-NVR a nastavit parametry PC-NVR.

1) Klikněte na ikonu PC-NVR pro zobrazení nabídky.



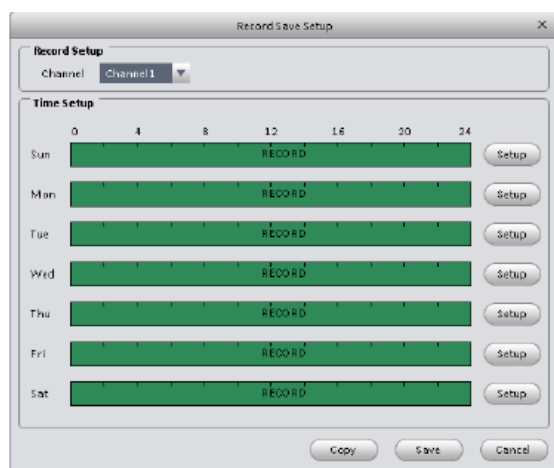
- 2) Přidat PC-NVR – Klikněte na tlačítko přidat, zobrazí se nabídka pro přidání zařízení. Zadejte jméno adresu, port, uživatelské jméno a heslo. Po vyplnění klikněte na tlačítko přidat.



- 3) Nastavení PC-NVR – klikněte v levé části okna na záložku Nastavení. V této záložce jsou nastavení: obecné, síť, uživatele, disky. Zde můžete nastavit systémový čas, délku záznamu, jméno zařízení, porty atd. Zvolte správce disků, vyberte HDD a klikněte na ikonu alokovat



- 4) Uložit plán nahrávání – Klikněte na tlačítko Plán nahrávání pro zobrazení následující nabídky.



Zvolte kanál ze seznamu, který chcete nastavit. Systém zobrazí požadované informace.

- 5) Nastavení času – zvolte odpovídající čas a potvrďte tlačítkem OK.



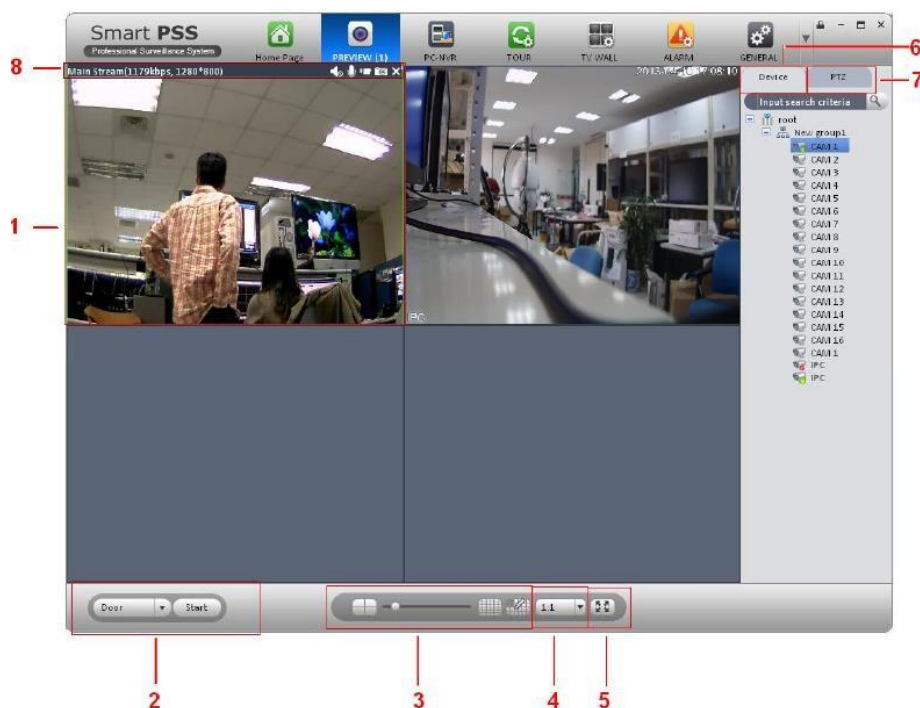
Základní operace

Náhled

Okamžitý náhled

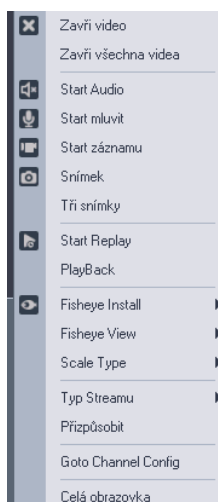
Po nastavení skupin kanálů, lze nastavit náhled, zaznamenávat, sejmout snímek, využívat PTZ

V hlavní nabídce klikněte na ikonu pro náhled




č.	Položka	Funkce
1	Okno videa	náhled
2	Okno úloh	Zde spustíte nastavené úlohy monitoringu. Kliknutím pravého tlačítka na obraz lze uložit aktuální nastavení zobrazení.
3	Okno zobrazení	Zde lze nastavit rozložení obrazovky a počtu kamer na monitoru.
4	Poměry stran	Nastavení poměrů stran pro zobrazení. Umožní lépe využít zobrazovací
5	Celá obrazovka	Režim celé obrazovky. Zobrazení ukončíte dvojklikem nebo klávesou ESC.
6	Zařízení	Všechna zařízení i ty, které nejsou přidány do skupin.
7	PTZ	Ovládání všech PTZ funkcí pro zvolené zařízení.
8	Ikony	on/off audio, on/off mikrofon, on/off záznam, snímek


Při kliknutí pravým tlačítkem do náhledu se zobrazí následující nabídka



Záznam

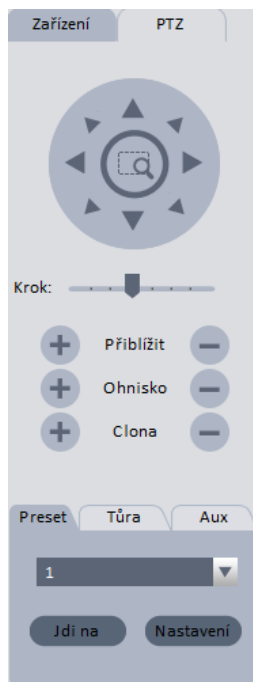
Záznam aktuálně zobrazeného kanálu zapnete ikonou přímo v obrazu nebo pomocí menu vyvolaného pravým tlačítkem. Zapnutý záznam indikuje následující ikona 

Snímek

V průběhu zapnutého náhledu lze využít ke snímku ikonu  Pro zachycení třech snímků za sebou prosím zvolte možnost z menu vyvolaného pravým tlačítkem přímo na zvoleném kanálu. Po zachycení snímku lze daný snímek okomentovat do poznámky.



PTZ

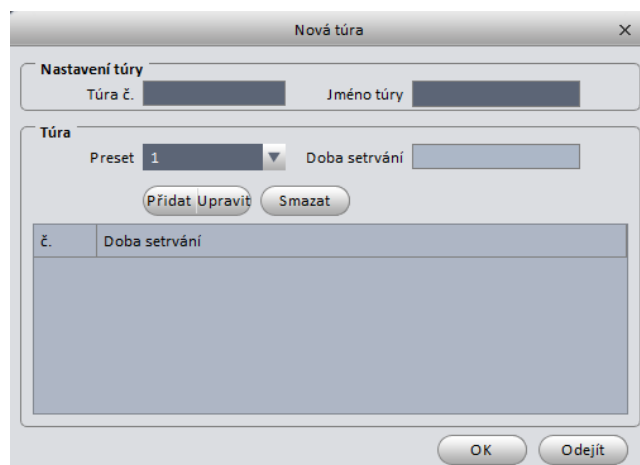
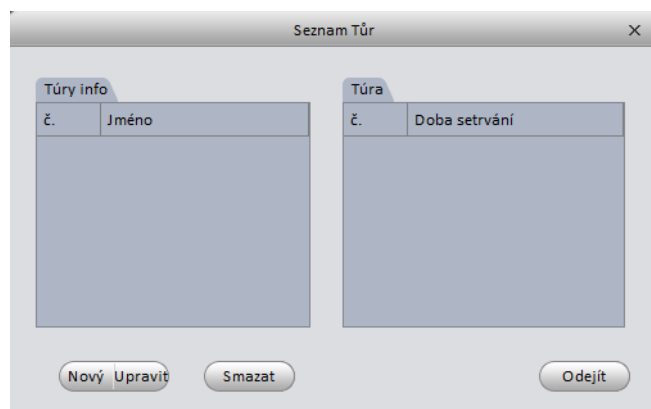


Je-li zvolená PTZ kamera, můžete kliknout na záložku PTZ a kameru ovládat


Položka	Funkce
Směrová tlačítka	Polohování kamery do všech směrů
Digitální přiblížení	Umožní přiblížit a oddálit (pouze myší)
Krok	Ovládání rychlosti pohybu PTZ (1-8)
Přiblížení	Ovládání přiblížení kamery
Ohnisko	Ovládání ohniska kamery
Clona	Nastavení clony.
Preset	Můžete nastavit kameru na zadanou předvolbu. Pomocí směrových tlačítek přesuňte kameru do požadované polohy a potom zadejte požadovanou hodnotu. Klikněte na tlačítko Nastavit.
Túra	Tato funkce umožňuje kameře přechod mezi presety.
Aux	Tato funkce ovládá světlo, stěrač, PTZ menu, autorotaci

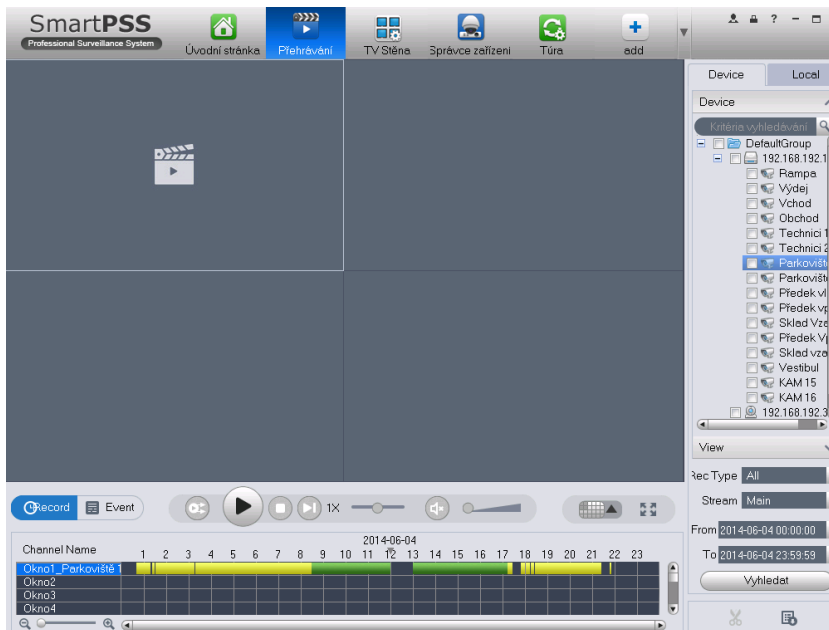
Nastavení túry

Pro nastavení této funkce nastavte nejméně dva presety. V záložce túra klikněte na tlačítko "Nastavit" pro zobrazení následující nabídky. Pro spuštění vyberte ze seznamu požadovanou túru a stiskněte tlačítko start.




Přehrávání

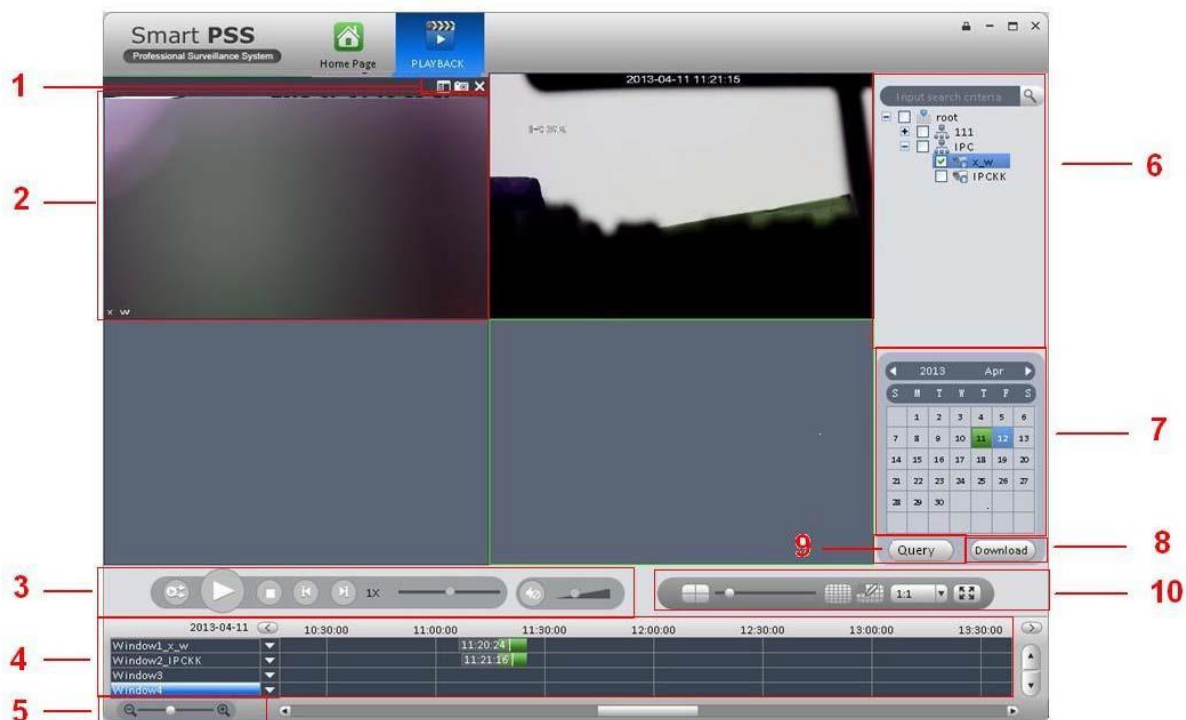
Zaznamenaný záznam lze přehrát po kliknutí na ikonu Přehrávání .





System umožňuje vyhledávat podle kalendáře a zvoleného zařízení. Ve funkci přehrávání nelze vyhledávat lokální záznam. Lokální záznamy mají výchozí cestu pro uložení "SmartPSS/Record".


Postupujte podle následujících bodů.

- 1) Vyberte zařízení ze seznamu v pravé části obrazovky.
- 2) Zvolte hledané datum a klikněte na tlačítko vyhledat.
- 3) Na časové ose se zobrazí vyhledaný záznam barvou (zelenou, červenou, žlutou, modrou).
- 4) Kliknutím do načteného zvoleného záznamu na časovou osu se spustí přehrávání záznamu.
- 5) Kliknutím na ikonu synchronního záznamu  se spustí kanály ve stejný čas.



Č.	Položka	Funkce
1	Ikony zkratok	Ikony pro zrychlený přístup ke snímku a stažení záznamu .
2	Okno přehrávání	Zobrazení přehrávaného videa.
3	Ovládací panel přehrávání	 <p>Synchronní přehrávání, přehraj, zastav, o snímek vzad, o snímek vpřed, kontrola rychlosti přehrávání.</p>
4	Nastavení zobrazení záznamu	Ikonou zobrazíte nabídku pro zvolení všech možných stavů záznamu, jako je trvalý záznam, záznam při poplachu...
5	Ovládání času	Slouží pro přiblížení/oddálení časové osy.
6	Seznam zařízení	Zobrazuje zařízení i jednotlivé kanály, které jsou přidány do skupin.
7	Datum	Výběr data záznamu.
8	Správce stahování	Zobrazení nabídky pro stažení souborů.
9	Vyhledat	Tlačítko vyhledat pro hledání záznamů.
10	Nastavení zobrazení okna přehrávání	 <p>Nastavení posuvníkem počtu kanálů na obrazovce. Nastavení počtu zobrazení kanálů za pomoci nabídky. Poměr stran. Celá obrazovka.</p>

Seznam nahrávání


Klikněte na ikonu  v pravém rohu okna pro přehrání záznamu. Systém zobrazí následující nabídku pro stažení záznamu. Lze vybrat stahování podle souborů a času.

Dle souborů	Dle času	Stahování	Staženo	Velikost(Ki)	Stav
1	2014-01-21 00:00:00	2014-01-21 00:10:00	80451	Ke stažení	
2	2014-01-21 00:10:00	2014-01-21 00:20:00	80413	Ke stažení	
3	2014-01-21 00:20:00	2014-01-21 00:30:00	80380	Ke stažení	
4	2014-01-21 00:30:00	2014-01-21 00:40:00	80415	Ke stažení	
5	2014-01-21 00:40:00	2014-01-21 00:50:00	80438	Ke stažení	
6	2014-01-21 00:50:00	2014-01-21 01:00:00	80433	Ke stažení	
7	2014-01-21 01:00:00	2014-01-21 01:10:00	80420	Ke stažení	
8	2014-01-21 01:10:00	2014-01-21 01:20:00	80340	Ke stažení	
9	2014-01-21 01:20:00	2014-01-21 01:30:00	80317	Ke stažení	
10	2014-01-21 01:30:00	2014-01-21 01:40:00	80244	Ke stažení	
11	2014-01-21 01:40:00	2014-01-21 01:50:00	80245	Ke stažení	
12	2014-01-21 01:50:00	2014-01-21 02:00:00	80238	Ke stažení	
13	2014-01-21 02:00:00	2014-01-21 02:10:00	85390	Ke stažení	
14	2014-01-21 02:10:00	2014-01-21 02:20:00	85468	Ke stažení	
15	2014-01-21 02:20:00	2014-01-21 02:30:00	85459	Ke stažení	
16	2014-01-21 02:30:00	2014-01-21 02:40:00	85421	Ke stažení	
17	2014-01-21 02:40:00	2014-01-21 02:50:00	85446	Ke stažení	
18	2014-01-21 02:50:00	2014-01-21 03:00:00	85429	Ke stažení	

Velikost souboru: 0 M
Velikost disku: 11220 M

Stáhnout Pauza Zrušit

Správce poplachů

Po nastavení plánu poplachů můžete vidět odpovídající poplachy ve správci poplachů kliknutím na 

Smart PSS Professional Surveillance System

Úvodní stránka Poplachy

Seznam poplachů Vyhledávání

Čeká / Zpracovává 0 / 0

Vše 0 Úroveň 1 0 Úroveň 2 0 Úroveň 3 0 Úroveň 4 0 Úroveň 5 0

SN	Stav	Typ poplachu	Čas	Typ události	Zařízení	Kanál	Úroveň poplachu
----	------	--------------	-----	--------------	----------	-------	-----------------

Zkontrolovat číslo: 0

Poplach_proces

Kliknutím na seznam poplachů systém zobrazí všechny poplachy, můžete zobrazit jejich úroveň. Kliknutím na vyhledávání zobrazíte i seznam kanálů nebo poplachových vstupů. Zvolte odpovídající kanál v seznamu a potom vyberte typ poplachu a čas spuštění. Klepněte na tlačítko Hledat pro zobrazení všech poplachů, které odpovídají zadaným požadavkům.